

6η Σύνοδος της Ελληνικής ΗΡΝ Εταιρείας
Hyatt Regency Hotel, Θεσσαλονίκη
21-23 / 2 / 2014



ψυχοσεξουαλικές «παράπλευρες» απώλειες της HPV λοίμωξης

Λουκάς Αθανασιάδης

επ. καθηγητής ψυχιατρικής-ψυχοσεξουαλικότητας
ΑΠΘ


στρογγυλή τράπεζα:

HPV λοίμωξη: μια νέα παράμετρος στην καθημερινή
ζωή

6η Σύνοδος της Ελληνικής HPV Εταιρίας
Hyatt Regency, Θεσσαλονίκη 21-23/2/2014

βεβαιώνω ότι δεν υπάρχει -σύμφωνα με τις οδηγίες του ΕΟΦ - σύγκρουση συμφερόντων ή ύπαρξη οικονομικών συμφερόντων σχετικά με την παρουσίαση μου.

Λουκάς Αθανασιάδης

- 
- Εισαγωγή παρουσίαση περιλαμβάνει
 - Ψυχολογικές επιπτώσεις
 - Σεξουαλικές επιπτώσεις, επιπτώσεις στην σχέση
 - Επιπτώσεις στην ποιότητα ζωής
 - Συμπεράσματα

εισαγωγή



HPV

- αύξηση επιπολασμού της μόλυνσης με HPV τα τελευταία 35 χρόνια, πιθανώς εξαιτίας
- της πρωιμότερης έναρξης της σεξουαλικής δραστηριότητας με σύντροφο
- και της αύξησης του αριθμού των σεξουαλικών συντρόφων

ανεπιθύμητος επισκέπτης





ΚΟΣΤΟΣ

μεγάλο οικονομικό κόστος
(5 δις \$ ΗΠΑ το 2004)

Μαρτάκης Α., www.hpvsociety.gr

• η ψυχολογική επίπτωση της λοίμωξης μπορεί να είναι μακράς διάρκειας. ~~Ενημέρωση~~ σχετίζεται με την έλλειψη ενημέρωσης από τον γιατρό

• γιατροί που προωθούν κι άλλοι που διαφωνούν με την ενημέρωση («πρόκληση υστερίας»)

• αξιόπιστες και αναξιόπιστες πηγές στο διαδίκτυο

Diraimondo B, www.hpvsociety.gr



ΕΚΠΑΙΔΕΥΣΗ - ΕΝΗΜΕΡΩΣΗ

- ανάγκη για εκπαίδευση - ενημέρωση των επαγγελματιών υγείας
- εκπαίδευση - ενημέρωση των ασθενών και των συντρόφων (φυλλάδια, τηλ. γραμμές, ιστότοποι)

ESSM syllabus 2012

HPV

- η μόλυνση με τον HPV είναι συχνή στους σεξουαλικά ενεργείς ενήλικες.

Συχνά είναι ασυμπτωματική

- η μετάδοση γίνεται συνήθως μέσω της άμεσης δερματικής επαφής στην διάρκεια στοματικού, πρωκτικού σεξ και συνουσίας με σύντροφο που έχει μολυνθεί.

Ο χρόνος επώασης ποικίλλει και συχνά είναι δύσκολος ο καθορισμός του τρόπου και της πηγής μόλυνσης

HPV

- δεν απαιτείται ο έλεγχος για HPV στους συντρόφους.

Η μόλυνση συνήθως υποχωρεί μόνη της

- η μόλυνση με τους HPV τύπους που προκαλούν κονδυλώματα δεν προκαλεί πάντα συμπτώματα.
- η επανεμφάνιση των κονδυλωμάτων μετά από θεραπεία είναι συχνή.

Το θέμα της επίδρασης της θεραπείας στον κίνδυνο μόλυνσης του συντρόφου δεν έχει ξεκαθαρισθεί.

HPV

- η χρήση προφυλακτικών μπορεί να συμβάλει στην μείωση του κινδύνου μετάδοσης κατά την συνουσία και των σχετιζόμενων με τον HPV νόσων
- η εμφάνιση κονδυλωμάτων δεν είναι ένδειξη για HPV test, αλλαγή στην συχνότητα των ΠΑΠ test ή κολποσκόπησης.

Δεν συστήνεται υποχρεωτικός έλεγχος για τους συντρόφους

προφύλαξη



ΨΥΧΟΛΟΓΙΚΕΣ ΕΠΙΠΤΩΣΕΙΣ



σε Κλινική Σεξουαλικής Υγείας
ή επιπλοκή της διάγνωσης

η διάγνωση μόλυνσης με τον HPV για πρώτη φορά επιφέρει ψυχολογικές επιπτώσεις

που όμως

δεν είναι μεγαλύτερες από εκείνες σε περιπτώσεις άλλων ΣΜΝ

ή σε περιπτώσεις ατόμων χωρίς ενεργό διάγνωση

ΕΠΙΠΤΩΣΕΙΣ

- ανησυχία, φόβος, πανικός όταν το ΠΑΠ τεστ δεν είναι απόλυτα κφ
- αίσθημα κινδύνου για την ζωή, γονιμότητα, σεξ/σχέση με σύντροφο



Μαρτάκης Α., www.hrvsociety.gr

ΨΥΧΟΛΟΓΙΚΕΣ ΕΠΙΠΤΩΣΕΙΣ

περιγράφονται

- Άγχος
- Ενοχές
- Θυμός
- Απώλεια αυτοσεβασμού
- Ανησυχίες για θέματα γονιμότητας και κίνδυνο για καρκίνο



αΥΤΟΕΚΤΪΜΗΣΗ



52 γυναίκες με πρόσφατη διάγνωση ΗΡV
μόλυνσης, σε λεπτομερείς/εν τω βάθει
συνεντεύξεις, παρουσίασαν ελλιπή
πληροφόρηση για τον ιό

κι ανέφεραν:

φόβο,

ανησυχία για το στίγμα,

αυτομομφή,

αίσθημα αδυναμίας

και θυμό

μομφή-αυτομομφή



ΨΥΧΟΛΟΓΙΚΕΣ ΑΝΤΙΔΡΑΣΕΙΣ

Οι ψυχολογικές και συμπεριφορικές αντιδράσεις δείγματος 100 γυναικών 14-21 ετών (51% θετικές στον ιό) ήταν σε συνάρτηση με

το προσωπικό νόημα που απέδιδαν (πχ αντίληψη κινδύνου και στίγματος),
κατανόηση των αποτελεσμάτων των εξετάσεων
και παράγοντες όπως χειριστικοί μηχανισμοί,
αίσθημα ελέγχου και ποιότητα της σχέσης

Kahn JA et al 2005

ψυχολογική επίδραση

ερωτηματολόγιο ΗΙΡ στην Τaiwan

Μεγαλύτερη δυσμενής ψυχολογική επίδραση σε γυναίκες με

- μη φυσιολογικό PAP test,
- HPV test υψηλού κινδύνου
- και (κυρίως) κονδυλώματα

Wang KL et al 2010

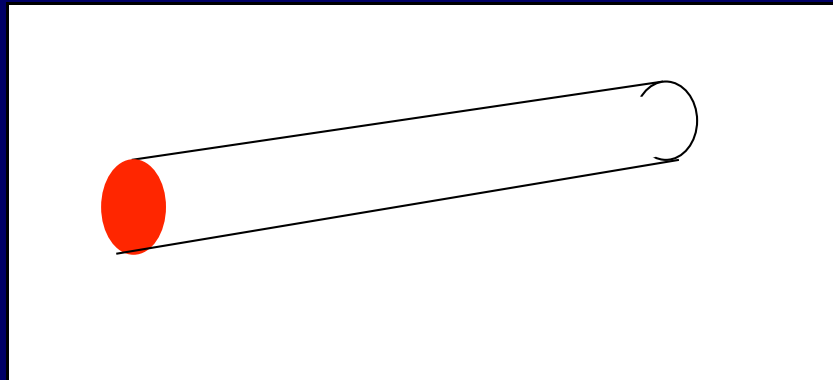
στοματοφαρυγγικός καρκίνος

10 επιζώντες συνεντεύξεις
σχετιζόμενος με HPV
εμπιστοσύνη στην πληροφόρηση από τους
γιατρούς

ασάφειες σε σχέση με μετάδοση, περίοδο
χωρίς συμπτώματα, μεταδοτικότητα του ιού.
Ανησυχία για τον σύντροφο.

ανησυχία κυρίως για τον καρκίνο κι όχι τον
HPV

Τσιγάρο, ποτό



συμπτώματα στην πάροδο του χρόνου

- 84 ασθενείς με κονδυλώματα
- μεγαλύτερες επιπτώσεις στην ομάδα με την πρώτη προσβολή (άγχος κατάθλιψη, δυσφορία, ικανοποίηση από την ζωή, ικανοποίηση με την πρακτική βοήθεια που λάμβαναν).
Σημαντικά συμπτώματα όμως και στις άλλες ομάδες

Laurence et al 2009

οι άνδρες

πιλοτική μελέτη

μεγαλύτερα ποσοστά κατάθλιψης, άγχους και σεξουαλικής δυσλειτουργίας σε δείγμα ανδρών με κονδυλώματα



Kucukunal et al 2013

ΟΙ ΣΥΝΤΡΟΦΟΙ

- Πιθανώς χρήσιμη η συμβουλευτική στους συντρόφους ατόμων με κονδυλώματα. Εξέταση για κονδυλώματα και άλλα ΣΜΝ
- Κατά την συμβουλευτική προσφέρεται ενημέρωση για το ότι η μόλυνση με τον HPV είναι συχνή και πιθανώς υπάκουη στους συντρόφους.
- Δυνατότητα για έλεγχο για ΣΜΝ και PAP test



σεξουαλικές επιπτώσεις, επιπτώσεις στην σχέση



ΕΠΙΠΤΩΣΕΙΣ ΣΤΗΝ ΣΕΞΟΥΑΛΙΚΗ ΖΩΗ

Άτομα με ιστορικό ΣΜΝ έχουν περισσότερες πιθανότητες για εμφάνιση σεξουαλικών δυσλειτουργιών αργότερα

Lauman et al 2008

ΕΠΙΠΤΩΣΕΙΣ ΣΤΗΝ ΣΕΞΟΥΑΛΙΚΗ ΖΩΗ

οι κλινικοί συχνά παρατηρούν αλλαγές στην σεξουαλική λειτουργία και σε θέματα σχέσεων αλλά

απαιτείται περαιτέρω έρευνα για την εξαγωγή ασφαλέστερων συμπερασμάτων.

ψυχοσεξουαλική λειτουργία

γυναίκες με χαμηλό κίνδυνο για ΣΜΝ
αλλά με HPV μόλυνση

δεν διέφεραν σημαντικά στα
ψυχοσεξουαλικά χαρακτηριστικά και λειτουργία
από εκείνες χωρίς μόλυνση

Reed et al 1999

η σχέση

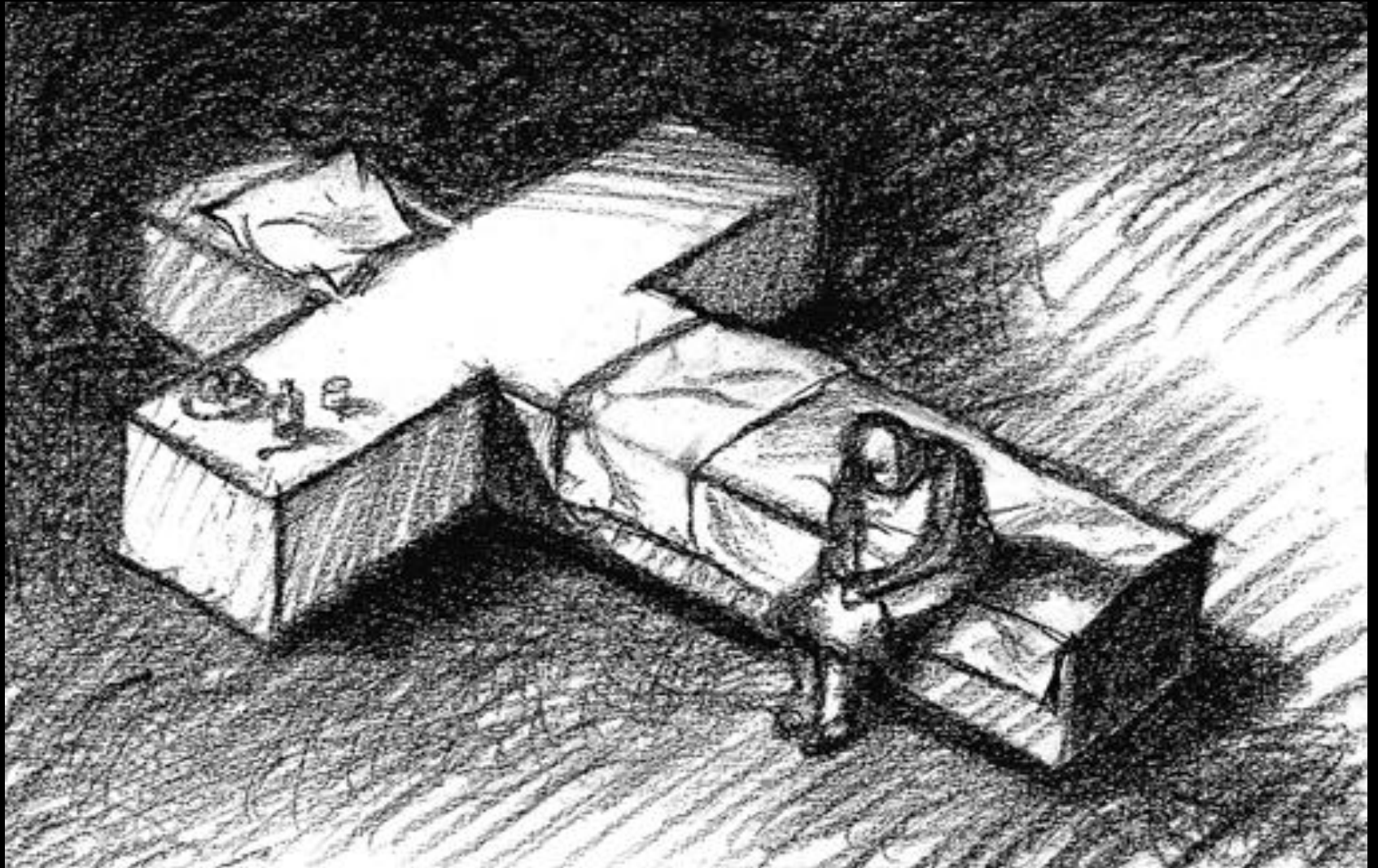
1/3 γυναικών εμφάνισαν σοβαρά προβλήματα στην σχέση με τον σύντροφο τους μετά από την διάγνωση μόλυνσης της με τον HPV



Gath et al 1995

ο/η ασθενής και ο/η σύντροφος

- πιθανώς ανησυχία-ενοχές που αφορούν τον τωρινό σύντροφο
- δισταγμός στην αναζήτηση νέου συντρόφου



medline search review

HPV και Ψυχοσεξουαλικότητα

- η ψυχοσεξουαλική ευαλωτότητα αυξάνεται με υποτροπιάζουσες HPV μολύνσεις
- τα συνηθέστερα αναφερόμενα συναισθήματα είναι κατάθλιψη, άγχος και θυμός
- επί του παρόντος αδυναμία σύνδεσης της λοίμωξης με συγκεκριμένη γυναικεία σεξουαλική δυσλειτουργία.
Μη άμεση σύνδεση με σύνδρομο σεξουαλικού πόνου (μάλλον σύνδεση με την θεραπεία τους)

Graziottin A, Serafini A.2009

οι σχετιζόμενες με τον ΗΡΝΕ διαταραχές δημιουργούν και ψυχώσεις σεξουαλικότητας

- απειλή στην προσωπική υγεία και σ αυτήν που σχετίζεται με τα γεννητικά όργανα
- στίγμα
- Ένταση που σχετίζεται με αμφιβολίες για την σεξουαλική υγεία του συντρόφου και σκέψεις για πιθανή απιστία

αμφιβολίες...



ΤΟ ΣΤΙΓΜΑ



σχέση HPV και ψυχολογική ευαισθησία.
HPV και ψυχολογική ευαισθησία

HPV μολύνσεις σχετιζόμενες με πρωκτικό σεξ
δεν αναφέρονται συχνά και δεν αξιολογούνται
όπως θα έπρεπε

ανησυχία των γυναικών για την αισθητική
εμφάνιση των γεννητικών οργάνων σε
περιπτώσεις εκτεταμένων δερματικών βλαβών.
Χρειάζεται περαιτέρω έρευνα

η αποκάλυψη



Φαίνεται να μην υπάρχει διαφορά στην αξιοπιστία και ψυχολογική ευεξία σε περιπτώσεις

προνοσηρών δυσκολιών στο σεξ,
στις ανύπαντρες,
σ αυτές με προβλήματα στην σχέση,
κι όταν υπάρχουν ισχυρές ενδείξεις για
σεξουαλική δραστηριότητα του συντρόφου
εκτός της σχέσης

Graziottin A, Serafini A.2009

αυξανόμενες επιπτώσεις σε συχνότητα και ψυχολογική ευαλωτότητα
αυξανόμενο αριθμό και αυξανόμενη βαρύτητα
θεραπευτικών επεμβάσεων/χειρισμών

ενασχόληση με το «ποιός μόλυνε ποιόν»

ανάγκη για σωστή ενημέρωση/συμβουλευτική

Graziottin A, Serafini A.2009


οι σεξουαλικές δυσκολίες ή προσέγγιση
HPV και ψυχροστυαλικότητα
περιλαμβάνουν

απώλεια σεξουαλικής επιθυμίας,
δυσκολίες στην διέγερση,
δυσπαρέυνεια,
μείωση αριθμού συνουσιών,
και ποιοτική και ποσοτική έκπτωση στο
σεξουαλικό ρεπερτόριο

Graziottin A, Serafini A.2009

HPV και σεξουαλικότητα





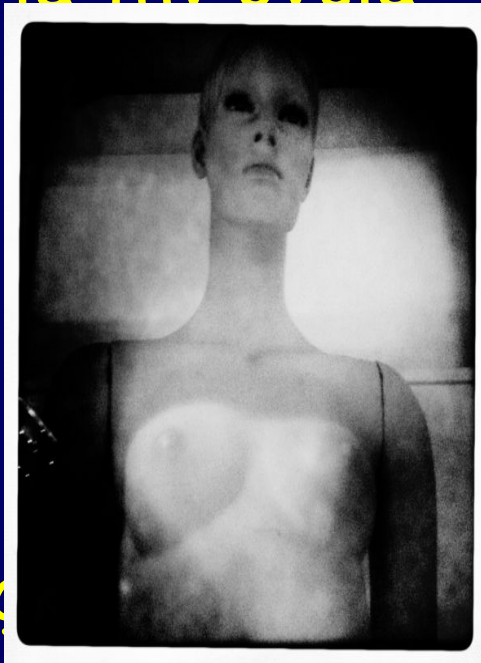
ο εμφάνισμός μπορεί να μειώσει τον κίνδυνο
HIV και ψυχοσεξουαλικότητα
μόλυνσης και τις ψυχοσεξουαλικές συνέπειες

ανάγκη για περαιτέρω έρευνα

Graziottin A, Serafini A.2009

ελληνικό δείγμα

- 51 ασθενείς (μ.ηλ. 36 ετών) με διάγνωση HPV στα γυναικολογικά ΕΙ στο «Αρεταίειο» συμπλήρωσαν ερωτηματολόγιο.
- Άγχος μετά από την διάγνωση, ανησυχία για την υγεία στο μέλλον.
Περίπου $\frac{1}{2}$ ενοχές και θυμό.
Μερικές δυσφορία, αίσθημα ντροπής, μείωση αυτοεκτίμησης, στιγματισμός
- Συχνά μείωση της σεξουαλικής επιθυμίας και ενδιαφέροντος, μείωση συχνότητας συνουσιών



ΕΠΙΠΤΩΣΕΙΣ ΣΤΗΝ ΠΟΙΟΤΗΤΑ ΖΩΗΣ



• 81 ασθενείς, >18 ερωτηματολόγια HRQoL, EQ-5D, CECA10

• τα κονδυλώματα συνδέονται με σημαντική μείωση στην ποιότητα ζωής



Woodhall et al 2008

60 ασθενείς οι άνδρες

- όχι ιδιαίτερα σημαντικές επιπτώσεις την ποιότητα ζωής
- ανησυχία για μεταδοτικότητα, για τη νόσο για καθημερινές δραστηριότητες



Dediol et al 2009

ποιότητα ζωής

330 ασθενείς με κονδυλώματα από 42 γιατρούς
στον Καναδά, ερωτηματολόγιο EQ 5D

επιπτώσεις σε άγχος κατάθλιψη, δυσφορία/πόνος,
συνηθισμένες ασχολίες

χωρίς σημαντικές διαφορές ανάλογα με

- ηλικία,
- φύλο,
- χρόνο από πρώτη προσβολή

συμπεράσματα

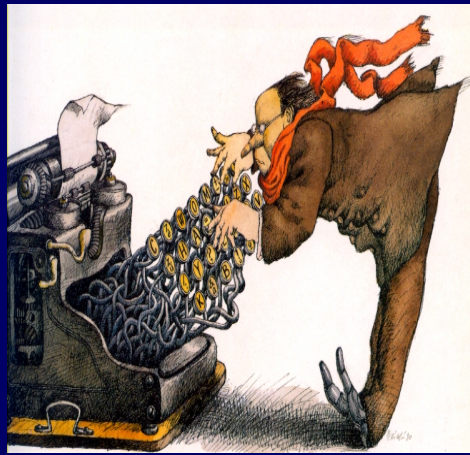


ΣΥΜΠΕΡΑΣΜΑΤΑ

Οι ψυχοσεξουαλικές και συναφείς «παράπλευρες» απώλειες της HPV λοίμωξης μπορεί να προκαλέσουν σημαντικές επιπτώσεις στο άτομο και στο ζευγάρι

και

η προσεκτική εκτίμηση τους θα πρέπει να συμπεριλαμβάνεται στον θεραπευτικό σχεδιασμό στα πλαίσια μιας διεπιστημονικής προσέγγισης



6^η Σύνοδος της Ελληνικής
HPV Εταιρείας, 21-23/2/14



σας ευχαριστώ





27% 275 γυναικών που έχουν σεξ. σχέσεις με γυναίκες είχαν α) μη φυσιολογικά ΠΑΠ τεστ και β) 5% HPV.

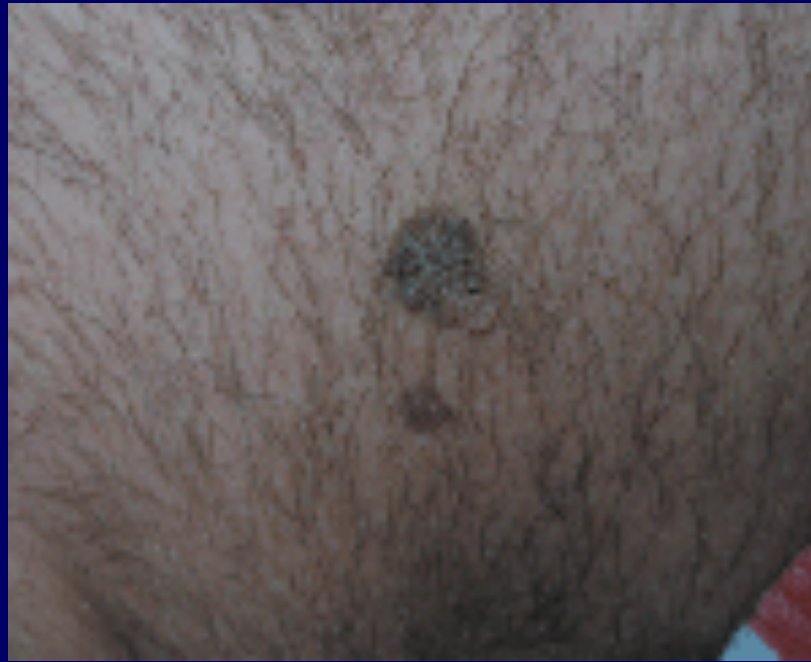
Eaton et al 2008



LOUKAS



LOUKAS



Confluent warts in pubic area.



Large confluent anogenital warts.