

ΧΡΗΣΗ ΤΗΣ ΑΓΓΕΙΑΚΗΣ ΣΦΗΝΑΣ  
(Vascular Plug) *Amplatzer IV*  
ΓΙΑ ΤΟΝ ΔΙΑΡΤΗΡΙΑΚΟ ΕΜΒΟΛΙΣΜΟ  
ΑΟΡΤΟΠΝΕΥΜΟΝΙΚΩΝ ΠΑΡΑΠΛΕΥΡΩΝ ΑΡΤΗΡΙΩΝ  
ΣΕ ΠΑΙΔΙΑ ΜΕ ΣΥΓΓΕΝΗ ΚΑΡΔΙΟΠΑΘΕΙΑ.

Παιδοκαρδιολογικό Τμήμα  
Νοσοκομείο Παιδων 'Αγία Σοφία'

# Εισαγωγή

- Η παρουσία μεγάλων παράπλευρων αγγείων από την αορτή, ή κλάδους της, προς τους πνεύμονες, είναι συχνή στις κυανωτικές καρδιοπάθειες με μειωμένη πνευμονική αιμάτωση και ειδικότερα στην τετραλογία Fallot με Ατρησία Πνευμονικής.
- Τα αγγεία αυτά συνεισφέρουν στην πνευμονική παροχή αίματος αλλά μετά την ολική χειρουργική διόρθωση επιβαρύνουν την πνευμονική κυκλοφορία και αποτελούν προδιαθεσικό παράγοντα για λοιμώξεις αναπνευστικού, αιμόπτυση - σε ενήλικες ασθενείς, ή και πνευμονική υπέρταση.
- Συνεπώς, ενδείκνυται ο αποκλεισμός (occlusion) τους προεγχειρητικά, ή και μετεγχειρητικά, ιδιαίτερα μάλιστα, εκείνων που είναι εκτός του χειρουργικού πεδίου.

# Σκοπός

- Περιγράφεται ο αποκλεισμός του μεγάλου παραπλεύρου αγγείου με την αγγειακή σφήνα Amplatzer IV, σε δύο παιδιά με συγγενή καρδιοπάθεια.
- Η εμφυτευθείσα σφήνα είναι νεώτερης γενεάς και δεν έχει καθιερωθεί ακόμα ως συσκευή εμβολισμού αγγείων σε παιδιά.

Τα παράπλευρα αγγεία εμβολίστηκαν με την αγγειακή σφήνα (Vascular Plug) Amplatzer IV η οποία είναι κατασκευασμένη από μεταλλικό πλέγμα νιτινόλης και έχει ατρακτοειδές σχήμα.

Η συσκευή τοποθετήθηκε μέσω αρτηριακού καθετήρα τελικής οπής από τη δεξιά μηριαία αρτηρία



# Περίπτωση Πρώτη

- Βρέφος άρρεν, ηλικίας 18 μηνών με τετραλογία Fallot. Σε ηλικία 8 μηνών είχε υποβληθεί σε Δεξιά Τροποποιημένη Αορτοπνευμονική Αναστόμωση κατά Blalock Taussig, λόγω κυανωτικών κρίσεων.
- Πριν από την ολική χειρουργική διόρθωση της καρδιοπάθειάς του υποβλήθηκε σε εμβολισμό Μεγάλης Αορτοπνευμονικής Παράπλευρης Αρτηρίας (MAPCA) από την κατιούσα Θωρακική Αορτή προς τον Αριστερό και Δεξιό Πνεύμονα

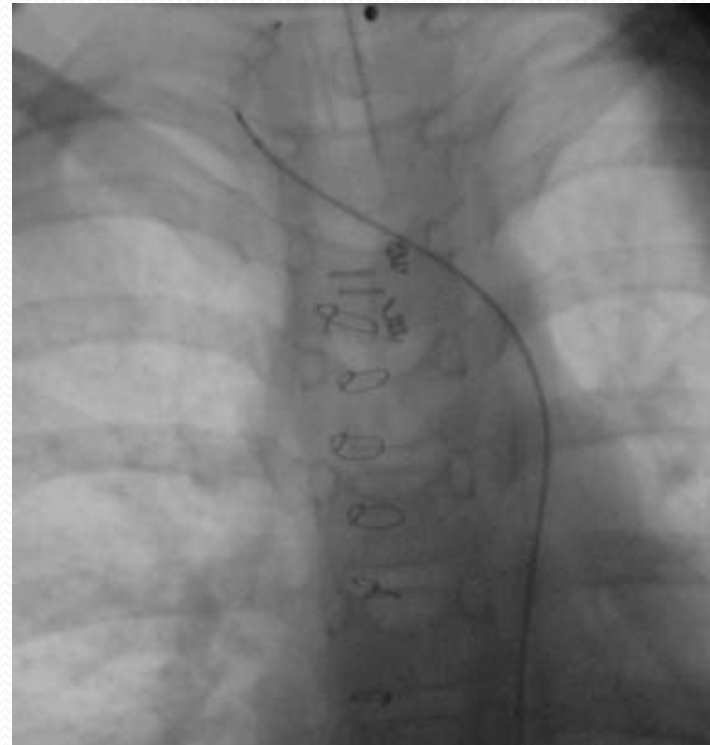
# Περίπτωση Πρώτη: Αγγειογραφική Εικόνα πριν και μετά τη Σύγκλιση (Occlusion)



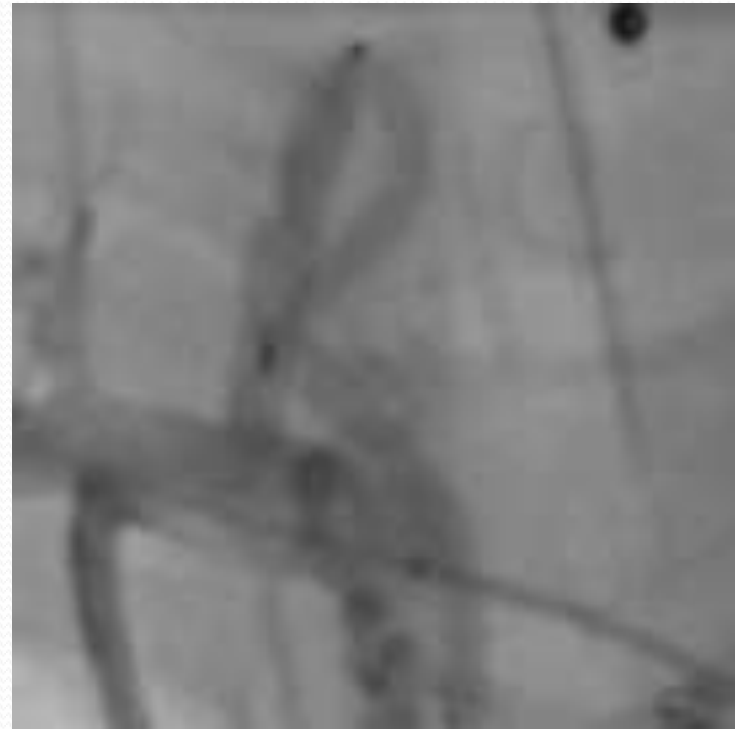
# Περίπτωση Δεύτερη

- Νήπιο ηλικίας 3 ετών με χειρουργηθείσα Μετάθεση Μεγάλων Αρτηριών και μεγάλο παράπλευρο από τη Δεξιά Υποκλείδια αρτηρία προς το Δεξιό Πνεύμονα.
- Εμφάνιζε συχνές λοιμώξεις αναπνευστικού.  
Δεν κατέστη δυνατός ο εμβολισμός με Coil.

# Περίπτωση Δευτερη: Αγγειογραφική Εικόνα του παράπλευρου αγγείου πριν τη σύγκλιση και της σφήνας πριν την απελευθέρωσή της



# Περίπτωση Δευτερη: Αγγειογραφική Εικόνα αμέσως μετά την απελευθέρωση της αγγειακής σφήνας στο παράπλευρο αγγείο



# Αποτελέσματα

- Πλήρης αποκλεισμός των αγγείων επιτεύχθηκε και στις δύο περιπτώσεις δύο εικοσιτετράωρα μετά, με ηχοκαρδιογραφική εξέταση.

# Συμπεράσματα

- Η συσκευή Amplatzer IV είναι νεότερης γενεάς αγγειακή σφήνα (Vascular Plug). Είναι εύκαμπτη και έχει το πλεονέκτημα να προσαρμόζεται στο σχήμα του αγγείου.
- Η τεχνική τοποθέτησης είναι απλή μέσω μικρών καθετήρων, χωρίς να χρειάζεται η αλλαγή του καθετήρα με μακρύ θηκάρι εισαγωγής και απλούστερη σε σχέση με την τοποθέτηση πολλαπλών σπειραμάτων.
- Η παραπάνω αγγειακή σφήνα διαθέτει ιδιότητες που την καθιστούν εύχρηστη και αποτελεσματική σε μικρού σωματικού βάρους ασθενείς.
- Η αποτελεσματικότητά της θα επιβεβαιωθεί μετά από εφαρμογή της σε επαρκή αριθμό ασθενών.